



แผนการส่งเสริมการท่องเที่ยวขององค์การบริหารส่วนตำบลบ้านขล้อ  
ของ  
องค์การบริหารส่วนตำบลบ้านขล้อ  
พ.ศ. ๒๕๖๒

## คำนำ

คำนำนโยบายในการพัฒนา และส่งเสริมการท่องเที่ยวเพื่อให้ประเทศไทยเป็นศูนย์กลางการท่องเที่ยวแห่งเอเชีย โดยกำหนดเป้าหมายหลักในการพัฒนาด้านสาธารณูปโภค ที่พัก สาธารณสุขพื้นฐาน การเข้าถึงแหล่งท่องเที่ยว รูปแบบการท่องเที่ยวที่หลากหลาย การเสนอวัฒนธรรมไทยที่เป็นเอกลักษณ์ การกำหนดมาตรฐานความปลอดภัยแก่นักท่องเที่ยว ซึ่งเป้าหมายดังกล่าวมีความจำเป็นต้องอาศัยความร่วมมือ จากทุกฝ่าย เพื่อส่งเสริมให้การท่องเที่ยวของไทยได้พัฒนาอย่างเต็มศักยภาพ และบรรลุเป้าหมายได้ประโยชน์ ด้วยกันทุกฝ่ายและมีความยั่งยืน นโยบายดังกล่าวมีความสำคัญต่อการส่งเสริมการท่องเที่ยวทุกระดับ โดยเฉพาะในระดับท้องถิ่น ประกอบกับแผนการกระจายอำนาจให้แก่องค์กรปกครองส่วนท้องถิ่นได้กำหนดให้ การท่องเที่ยวแห่งประเทศไทยถ่ายโอนภารกิจด้านการท่องเที่ยวให้แก่องค์กรปกครองส่วนท้องถิ่น และนอกจากนี้ งานด้านการส่งเสริมการท่องเที่ยวยังเป็นภารกิจตามอำนาจหน้าที่ขององค์กรปกครองส่วนท้องถิ่นตามที่ กฎหมายกำหนด องค์กรปกครองส่วนท้องถิ่น ซึ่งมีแหล่งท่องเที่ยวและกิจกรรมด้านการท่องเที่ยว ควรมี แนวทางในการดำเนินการเพื่อให้เกิดประโยชน์สูงสุดต่อชุมชนและการท่องเที่ยวโดยรวมของประเทศ โดยยึด หลักการส่งเสริมการท่องเที่ยวตามที่การท่องเที่ยวแห่งประเทศไทยใช้เป็นแนวทางและแนวปฏิบัติในการ ดำเนินงานด้านการท่องเที่ยว องค์การบริหารส่วนตำบลบ้านขล้อ เห็นว่าการจัดทำแผนพัฒนาการท่องเที่ยว เป็นสิ่งสำคัญที่องค์กรปกครองส่วนท้องถิ่นพึงกระทำ เพื่อเป็นการพัฒนาและส่งเสริมการท่องเที่ยวเป็นไป ในทิศทางที่ถูกต้องและ เหมาะสม ซึ่งต้องใช้การวางแผนอย่างเป็นระบบจากนั้นก็นำแผนงานและโครงการไปสู่การ ปฏิบัติ โดยมี การ กำกับดูแลติดตามจนบรรลุวัตถุประสงค์ที่กำหนดไว้ จึงได้จัดทำแผนส่งเสริมการท่องเที่ยว ประจำปีงบประมาณ พ.ศ. ๒๕๖๒ ขึ้น

# สารบัญ

หน้า

ส่วนที่ ๑ สภาพทั่วไปและข้อมูลพื้นฐาน

๑. ด้านกายภาพ
๒. ด้านการเมือง/การปกครอง
๓. ประชากร
๔. สภาพทางสังคม
๕. ระบบบริการพื้นฐาน
๖. ระบบเศรษฐกิจ
๗. ศาสนา ประเพณี วัฒนธรรม
๘. ทรัพยากรธรรมชาติ

ส่วนที่ ๒ แผนผังองค์การบริหารส่วนตำบลบ้านขล้อ

ส่วนที่ ๓ แผนส่งเสริมการท่องเที่ยวองค์การบริหารส่วนตำบลบ้านขล้อ

# ส่วนที่ ๑

## สภาพทั่วไปและข้อมูลพื้นฐาน

### ๑. ด้านกายภาพ

#### ๑.๑ ที่ตั้งของหมู่บ้าน/ชุมชน/ตำบล

องค์การบริหารส่วนตำบลบ้านขล้อยตั้งอยู่ริมถนนทางหลวงชนบทหมายเลข อย.๓๐๑๓ หมู่ที่ ๒ ตำบลบ้านขล้อย อำเภอบางปะหัน จังหวัดพระนครศรีอยุธยา อยู่ห่างจากที่ว่าการอำเภอบางปะหันประมาณ ๑๐ กิโลเมตร ยังมีสภาพตำบลบางเพลิง และ สภาพตำบลตาลเอน ยุบมารวมกับองค์การบริหารส่วนตำบลบ้านขล้อยมีเนื้อที่โดยรวมประมาณ ๑๙.๘๒ ตารางกิโลเมตร (๑๓,๗๐๓.๑๐ไร่)

จำนวนหมู่บ้าน ๑๑ หมู่

- จำนวนหมู่บ้านในเขตองค์การบริหารส่วนตำบล ทั้งหมู่บ้าน ๑๑ หมู่ ได้แก่

#### ตำบลบ้านขล้อย

๑. หมู่ที่ ๑ บ้านท้องคั่ง
๒. หมู่ที่ ๒ บ้านขล้อย
๓. หมู่ที่ ๓ บ้านโคกกะยอ
๔. หมู่ที่ ๔ บ้านโคกกะบัง
๕. หมู่ที่ ๕ บ้านปากทางลัด

#### ตำบลบางเพลิง

๖. หมู่ที่ ๑ บ้านแก้วตา
๗. หมู่ที่ ๒ บ้านโคก
๘. หมู่ที่ ๓ บ้านบางเพลิง

#### ตำบลตาลเอน

๙. หมู่ที่ ๑ บ้านโรง
๑๐. หมู่ที่ ๒ บ้านใหม่
๑๑. หมู่ที่ ๓ บ้านตาลเอน

### อาณาเขต

- ทิศเหนือ ติดต่อกับตำบลกระทุ่ม ตำบลบางนาอำเภอมหาราช ตำบลบ้านหลวง อำเภอดอนพุด
- ทิศใต้ ติดต่อกับตำบลบางระกำอำเภอนครหลวง ตำบลเสาชิง อำเภอบางปะหัน
- ทิศตะวันออก ติดต่อกับตำบลวังแดงอำเภอท่าเรือ ตำบลพระนอน ตำบลแม่ลา ตำบลบางพระครูอำเภอนครหลวง
- ทิศตะวันตก ติดต่อกับตำบลเสาชิง ตำบลทางกลางอำเภอบางปะหัน



## ๑.๒ ลักษณะภูมิประเทศ

**ตำบลบ้านขล้อย** มีพื้นที่ทั้งหมด ๘.๖๙ ตารางกิโลเมตร หรือประมาณ ๕,๔๓๒ ไร่ สภาพพื้นที่โดยทั่วไปมีลักษณะเป็นที่ราบลุ่ม มีแหล่งน้ำธรรมชาติ คือ คลองบางพระครู ไหลผ่านกลางตำบล เชื่อมระหว่างแม่น้ำลพบุรี อำเภอมหาราช กับแม่น้ำป่าสัก อำเภอนครหลวง

**ตำบลตาลเอน** มีพื้นที่ทั้งหมด ๕.๑๗ ตารางกิโลเมตร หรือประมาณ ๓,๗๑๐ ไร่ เป็นที่ราบลุ่ม เหมาะแก่การประกอบอาชีพด้านการเกษตรกรรม มีคลองบางพระครู ไหลผ่านกลางพื้นที่ตำบลตาลเอน

**ตำบลบางเพลิง** มีพื้นที่ทั้งหมด ๕.๙๖ ตารางกิโลเมตร หรือประมาณ ๔,๕๖๑.๑๐ ไร่ เป็นที่ราบลุ่มน้ำท่วมถึง มักเป็นที่กักเก็บและระบายน้ำ เดิมน้ำจะท่วมเป็นประจำปี แต่ปัจจุบันมีการสร้างคันกั้นน้ำเพื่อประโยชน์ด้านอุตสาหกรรม ทำให้เกิดภาวะน้ำไม่ท่วมเหมือนแต่ก่อนภูมิประเทศลักษณะพื้นที่ส่วนใหญ่เป็นที่ราบลุ่ม มีแหล่งน้ำธรรมชาติ คือ คลองบางพระครู ไหลผ่านกลางตำบลเชื่อมระหว่างแม่น้ำลพบุรีอำเภอมหาราช กับแม่น้ำป่าสักอำเภอนครหลวง

ลักษณะพื้นที่ส่วนใหญ่เป็นที่ราบลุ่ม มีแหล่งน้ำธรรมชาติ คือ คลองบางพระครูไหลผ่านกลางตำบล เชื่อมระหว่างแม่น้ำลพบุรีอำเภอมหาราชกับแม่น้ำป่าสักอำเภอนครหลวง

## ๑.๓ ลักษณะภูมิอากาศ

เป็นแบบทุ่งหญ้าเมืองร้อนโดยได้รับอิทธิพลของลมมรสุมตะวันออกเฉียงใต้และลมมรสุมตะวันออกเฉียงเหนือ มี ๓ ฤดู คือ ฤดูฝน ( เมษายน - พฤศจิกายน) ฤดูหนาว (พฤศจิกายน - กุมภาพันธ์) ฤดูร้อน( กุมภาพันธ์ - เมษายน)

## ๑.๔ ลักษณะของดิน

เป็นดินเหนียว ส่วนใหญ่ ลักษณะดินเหนียว หมายถึง เส้นผ่าศูนย์กลางของอนุภาคดินเล็กกว่า ๐.๐๐๒ มม. เป็นพวกเนื้อดินละเอียดและมีการจับตัวกันอย่างหนาแน่น มีช่องว่างระหว่างเม็ดดินน้อย จึงสามารถอุ้มน้ำไว้ได้มาก แต่การระบายถ่ายเทอากาศไม่สะดวก

## ๑.๕ ลักษณะของแหล่งน้ำ

- คลองบางพระครู จำนวน ๑ สาย
- คลองบางเพลิง จำนวน ๑ สาย

## ๑.๖ ลักษณะของไม้/ป่าไม้

## ๒. ด้านการเมือง/การปกครอง

### ๒.๑ เขตการปกครอง

#### จำนวนหมู่บ้าน ๑๑ หมู่

- จำนวนหมู่บ้านในเขตองค์การบริหารส่วนตำบล ประกอบด้วย ๑๑ หมู่บ้าน ได้แก่

#### ตำบลบ้านขล้อ

๑. หมู่ที่ ๑ บ้านท้องคู้ง
๒. หมู่ที่ ๒ บ้านขล้อ
๓. หมู่ที่ ๓ บ้านโคกกะยอ
๔. หมู่ที่ ๔ บ้านโคกกะบัง
๕. หมู่ที่ ๕ บ้านปากทางลัด

#### ตำบลบางเพลิง

๖. หมู่ที่ ๑ บ้านแก้วตา
๗. หมู่ที่ ๒ บ้านโคก
๘. หมู่ที่ ๓ บ้านบางเพลิง

#### ตำบลตาลเอน

๙. หมู่ที่ ๑ บ้านโรง
๑๐. หมู่ที่ ๒ บ้านใหม่
๑๑. หมู่ที่ ๓ บ้านตาลเอน

### ๒.๒ การเลือกตั้ง

การเลือกตั้งผู้บริหารและสมาชิกสภาองค์การบริหารส่วนตำบล ตามพระราชบัญญัติสภาตำบลและองค์การบริหารส่วนตำบล พ.ศ.๒๕๓๗ และที่แก้ไขเพิ่มเติมถึงปัจจุบัน ๓ ตำบล มีจำนวน ๑๑ หมู่บ้าน หากมีการเลือกตั้งในครั้งหน้า จะมีผู้บริหารท้องถิ่น (นายกองค์การบริหารส่วนตำบล) จำนวน ๑ คน จะมีการเลือกตั้งสมาชิกสภาองค์การบริหารส่วนตำบล หมู่บ้านละ ๑ คน ๑๕ หมู่บ้าน รวมเป็น ๑๑ คน

## ๓. ประชากร

### ๓.๑ ข้อมูลเกี่ยวกับจำนวนประชากร

ตำบลบ้านขล้อ จำนวน ๕ หมู่บ้าน (ปี พ.ศ. ๒๕๖๒)				
หมู่ที่	ชื่อหมู่บ้าน	จำนวนครัวเรือน	หญิง (คน)	ชาย (คน)
๑	บ้านท้องคู้ง	๑๔๕	๑๙๕	๑๘๑
๒	บ้านขล้อ	๑๓๐	๑๕๑	๑๒๐
๓	บ้านโคกกะยอ	๑๗๗	๓๐๔	๒๘๐
๔	บ้านโคกกะบัง	๒๑๖	๓๔๓	๓๔๑
๕	บ้านปากทางลัด	๙๖	๑๔๔	๑๑๙
รวมทั้งสิ้น		๗๖๔	๑,๑๓๗	๑,๐๔๑

ตำบลบางเพลิง จำนวน ๓ หมู่บ้าน (ปี พ.ศ. ๒๕๖๒)				
หมู่ที่	ชื่อหมู่บ้าน	จำนวนครัวเรือน	หญิง (คน)	ชาย (คน)
๑	บ้านแก้วตา	๒๒๑	๓๔๑	๓๑๕
๒	บ้านโคก	๑๒๒	๑๘๒	๑๗๐
๓	บ้านบางเพลิง	๑๑๙	๒๗๓	๒๔๒
รวมทั้งสิ้น		๔๖๒	๗๙๖	๗๒๗

ตำบลตาลเอน จำนวน ๓ หมู่บ้าน (ปี พ.ศ. ๒๕๖๒)				
หมู่ที่	ชื่อหมู่บ้าน	จำนวนครัวเรือน	หญิง (คน)	ชาย (คน)
๑	บ้านโรง	๑๕๓	๑๘๓	๒๐๔
๒	บ้านใหม่	๘๔	๑๔๘	๑๒๘
๓	บ้านตาลเอน	๘๗	๑๔๔	๑๒๗
รวมทั้งสิ้น		๓๒๔	๔๗๕	๔๕๙

หมายเหตุ : ข้อมูลจากสำนักทะเบียนอำเภอบางปะหัน ณ เดือน พฤษภาคม พ.ศ. ๒๕๖๒



ที่	ตำบล	จำนวนประชากร (เปรียบเทียบย้อนหลัง ๕ ปี)											
		พ.ศ. ๒๕๕๗		พ.ศ. ๒๕๕๘		พ.ศ. ๒๕๕๙		พ.ศ. ๒๕๖๐		พ.ศ. ๒๕๖๑		พ.ศ. ๒๕๖๒	
		ชาย	หญิง	ชาย	หญิง	ชาย	หญิง	ชาย	หญิง	ชาย	หญิง	ชาย	หญิง
๑	ตำบลบ้านขี้ล้อ	๑,๐๘๐	๑,๑๕๑	๑,๐๖๘	๑,๑๕๑	๑,๐๖๒	๑,๑๔๗	๑,๐๖๓	๑,๑๕๐	๑,๐๔๑	๑,๑๔๑	๑,๐๔๕	๑,๑๓๔
๒	ตำบลบางเพลิง	๖๖๑	๗๒๕	๗๓๑	๗๘๘	๗๓๑	๗๙๒	๗๒๖	๗๙๐	๗๒๙	๗๙๑	๗๒๘	๗๙๑
๓	ตำบลตาลเอน	๔๒๖	๔๗๙	๔๒๒	๔๗๖	๔๒๗	๔๘๐	๔๓๔	๔๗๔	๔๔๖	๔๗๕	๔๕๕	๔๗๐
รวม		๒,๑๖๗	๒,๓๕๕	๒,๒๒๑	๒,๔๑๕	๒,๒๒๐	๒,๔๑๙	๒,๒๒๓	๒,๔๑๔	๒,๒๑๖	๒,๔๐๗	๒,๒๒๘	๒,๓๙๕
		๔,๕๒๒		๔,๖๓๖		๔,๖๓๙		๔,๖๓๗		๔,๖๒๓		๔,๖๒๓	

### ๓.๒ ช่วงอายุและจำนวนประชากร

ประชากร ขององค์การบริหารส่วนตำบลบ้านขล้อย (ปี พ.ศ. ๒๕๖๒)			
ประชากร	หญิง	ชาย	ช่วงอายุ
จำนวนประชากรเยาวชน	๔๔๕	๔๒๔	อายุต่ำกว่า ๑๘ ปี
จำนวนประชากร	๑,๓๗๔	๑,๓๓๒	อายุ ๑๘ - ๖๐ ปี
จำนวนประชากรผู้สูงอายุ	๕๒๗	๓๗๗	อายุมากกว่า ๖๐ ปี
รวม	๒,๓๔๖	๒,๑๗๓	ทั้งสิ้น ๔,๕๑๙ คน

### ๔.สภาพทางสังคม

#### ๔.๑ การศึกษา

มีสถาบันการเรียน ดังนี้

- โรงเรียนประถมศึกษา จำนวน ๔ แห่ง  
โรงเรียนวัดโชดฆมาราม หมู่ ๒ ตำบลบ้านขล้อย  
โรงเรียนวัดแก้วตา หมู่ ๑ ตำบลบางเพลิง  
โรงเรียนวัดบางเพลิง หมู่ ๑ ตำบลบางเพลิง  
โรงเรียนวัดตาลเอน หมู่ ๑ ตำบลตาลเอน
- โรงเรียนประถม-มัธยมศึกษา จำนวน ๑ แห่ง  
โรงเรียนวัดโชดฆมาราม หมู่ ๒ ตำบลบ้านขล้อย
- ศูนย์พัฒนาเด็กเล็ก จำนวน ๒ แห่ง  
ศูนย์พัฒนาเด็กเล็ก อบต.บ้านขล้อย  
ศูนย์พัฒนาเด็กเล็ก โรงเรียนวัดบางเพลิง

#### ๔.๒ สาธารณสุข

มีโรงพยาบาลส่งเสริมสุขภาพตำบล จำนวน ๓ แห่ง ดังนี้

- โรงพยาบาลส่งเสริมสุขภาพตำบลบ้านขล้อย
- โรงพยาบาลส่งเสริมสุขภาพตำบลบางเพลิง
- โรงพยาบาลส่งเสริมสุขภาพตำบลตาลเอน

#### ๔.๓ อาชญากรรม

-

#### ๔.๔ ยาเสพติด

มีหน่วยงานที่เกี่ยวข้องในพื้นที่ ดังนี้

- สถานีตำรวจบ้านขล้อย

#### ๔.๕ การสังคมสงเคราะห์

-

## ๕. ระบบบริการพื้นฐาน

### ๕.๑ การคมนาคมขนส่ง

การคมนาคมทางบกโดยรถยนต์ระหว่างตำบลกับอำเภอบางปะหัน ระยะทางประมาณ ๑๐ กิโลเมตร (รถสองแถวและรถตู้รับจ้าง) ผ่านพื้นที่ตำบลใช้เวลาเดินทางประมาณ ๒๕ นาที ผ่านพื้นที่ตำบลใช้เวลาเดินทางประมาณ ๓๐ นาที หรือการคมนาคมทางน้ำ โดยเรือโดยสารข้ามฟาก ใช้เวลาเพียง ๕ นาที

### ๕.๒ การไฟฟ้า

ครอบคลุมทุกพื้นที่

### ๕.๓ การประปา

ครอบคลุมทุกพื้นที่

### ๕.๔ โทรศัพท์

-ปัจจุบัน ประชาชนมีโทรศัพท์มือถือกันทั่วถึง ตามสภาพของค่านิยมในสภาพปัจจุบัน

### ๕.๕ ไปรษณีย์/การสื่อสาร/การขนส่งวัสดุ ครุภัณฑ์

-

## ๖. ระบบเศรษฐกิจ

### ๖.๑ การเกษตร

-ประชากรส่วนใหญ่ ประกอบอาชีพเกษตรกร (ทำนา)

#### เกษตรกรปลูกข้าว

หมู่ที่ ๓ ตำบลตาลเอน	จำนวน ๑๒ ราย	๔๑.๗๕ ไร่
หมู่ที่ ๑ ตำบลบางเพลิง	จำนวน ๕๗ ราย	๕๑๒.๒๕ ไร่
หมู่ที่ ๒ ตำบลบางเพลิง	จำนวน ๖๙ ราย	๖๙๑.๖๐ ไร่
หมู่ที่ ๓ ตำบลบางเพลิง	จำนวน ๒๖ ราย	๒๔๒.๐๐ ไร่

#### ปลูกพืชอื่น

หมู่ที่ ๒ ตำบลบ้านขล้อย	จำนวน ๘ ราย	๕.๗๕ ไร่
หมู่ที่ ๓ ตำบลบ้านขล้อย	จำนวน ๓ ราย	๒.๕๐ ไร่
หมู่ที่ ๑ ตำบลบางเพลิง	จำนวน ๓ ราย	๔.๕๐ ไร่
หมู่ที่ ๒ ตำบลบางเพลิง	จำนวน ๗ ราย	๑๑ ไร่
หมู่ที่ ๓ ตำบลบางเพลิง	จำนวน ๓ ราย	๖ ไร่
หมู่ที่ ๑ ตำบลตาลเอน	จำนวน ๑๒ ราย	๗.๔๐ ไร่
หมู่ที่ ๒ ตำบลตาลเอน	จำนวน ๑ ราย	๐.๗๕ ไร่
หมู่ที่ ๓ ตำบลตาลเอน	จำนวน ๔ ราย	๕ ไร่

### ๖.๒ การประมง

-

### ๖.๓ การปศุสัตว์

-

### ๖.๔ การบริการ

-

### ๖.๕ การท่องเที่ยว

- วัดตาลเอน สักการะ หลวงพ่อกัญหา
- วัดโชดเชมาราม สักการะ หลวงพ่อรัก

### ๖.๖ อุตสาหกรรม

-

### ๖.๗ การพาณิชย์/กลุ่มอาชีพ

-อาชีพค้าขาย เช่นร้านขายอาหารตามสั่งในพื้นที่ ,ร้านขายของชำ และหน่วยธุรกิจในพื้นที่

- ปิมน้ำมัน	-	แห่ง
- ปิมน้ำมันหลอด	๕	แห่ง
- โรงสีข้าว	๑	แห่ง
- ร้านอาหาร,ขายของชำ	๔๙	แห่ง
- ร้านตัดผมชาย	๒	แห่ง
- ร้านตัดผมหญิง	๓	แห่ง

### ๖.๘ แรงงาน

-อาชีพรับจ้าง เป็นอาชีพรองลงมาจากการทำงานอาชีพเกษตรกร (ทำนา)

## ๗.ศาสนา ประเพณี วัฒนธรรม

### ๗.๑ การนับถือศาสนา

- ประชาชนส่วนใหญ่ นับถือศาสนาพุทธ

มีสถาบันและองค์กรทางศาสนา ดังนี้

- วัด	จำนวน	๔	แห่ง
- มัสยิด	จำนวน	-	แห่ง

### ๗.๒ ประเพณี และงานประจำปี

- มีการสืบสาน ประเพณีตามสภาพสังคมที่ทำกันมาตามปกติที่ดำเนินการในแต่ละหมู่บ้าน ไม่ได้มีประเพณีและงานประจำปีที่โดดเด่นในพื้นที่ขององค์การบริหารส่วนตำบลบ้านขล้อย

### ๗.๓ ภูมิปัญญาท้องถิ่น ภาษาถิ่น

- มีหมอดิน ๑ คน คือนายประสาน ศรีศิลป์ หมู่ที่ ๕ ตำบลบ้านขล้อย
- ภาษาถิ่น คือภาษากลาง

### ๗.๔ สินค้าพื้นเมืองและของที่ระลึก

- ไข่เค็ม ของตำบลตาลเอน
- สบู่ฟักข้าว ของตำบลบ้านขล้อย
- สินค้าจักสาน เช่น งอบ ลอบดักปลา ฯลฯ

## ๘.ทรัพยากรธรรมชาติ

### ๘.๑ น้ำ

- คลองบางพระครู ๑ สาย
- คลองบางเพลิง ๑ สาย

### ๘.๒ ป่าไม้

-

### ๘.๓ ภูเขา

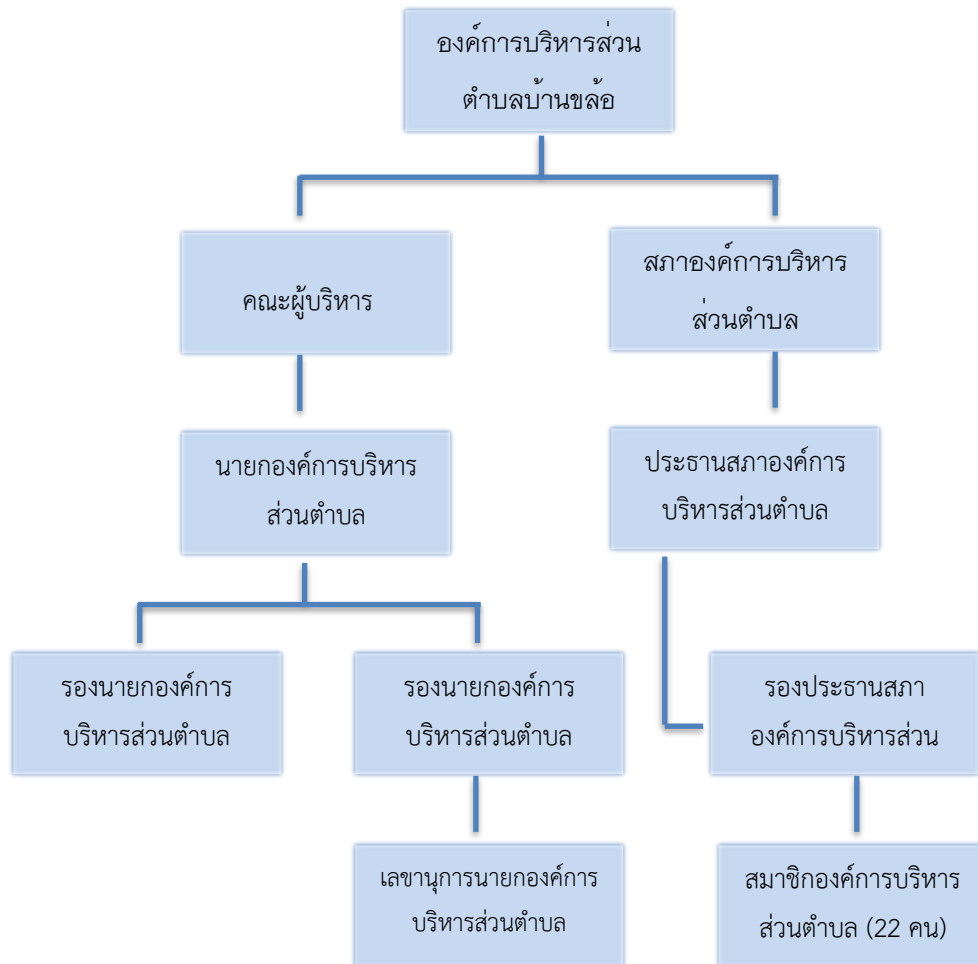
-

### ๘.๔ ทรัพยากรธรรมชาติที่สำคัญขององค์กรปกครองส่วนท้องถิ่น

- เริ่มเสื่อมโทรมลงไปเรื่อยๆ ตามความเจริญที่เข้ามาทดแทน ในทุกๆด้านไม่ว่าจะเป็นการทิ้งน้ำเสียลงในแหล่งน้ำ สภาพดินที่เสื่อมโทรมจากการใช้สารเคมี มลภาวะของอากาศที่มีฝุ่นละอองเพิ่มขึ้นจากขบวนการผลิตภาคอุตสาหกรรม และการประกอบอาชีพของเกษตรกร

## ส่วนที่ ๒

### แผนผังองค์การบริหารส่วนตำบลบ้านขล้อ



### ๑๐.๓ การมีส่วนร่วมของประชาชน

กิจกรรมทางการเมืองและการบริหารที่ประชาชนในเขตองค์การบริหารส่วนตำบลบ้านกล้วยมีส่วนร่วมในการดำเนินการต่าง ๆ ดังนี้

๑. การจัดทำแผนยุทธศาสตร์การพัฒนางานองค์การบริหารส่วนตำบล แผนพัฒนา ๓ ปี แผนการ ดำเนินงาน และข้อบัญญัติงบประมาณรายจ่ายประจำปี
๒. การเลือกตั้งนายกองค์การบริหารส่วนตำบลและสมาชิกสภาองค์การบริหารส่วนตำบล
๓. การจัดทำยุทธศาสตร์ วิสัยทัศน์ ในการพัฒนางานองค์การบริหารส่วนตำบล
๔. การประชุม การฝึกอบรม ในโครงการที่องค์การบริหารส่วนตำบลจัดขึ้น
๕. การร่วมแสดงความคิดเห็นต่าง ๆ ในการพัฒนา และ การแก้ไขปัญหาที่เกิดขึ้นในเขตองค์การบริหารส่วนตำบลร่วมกับนายกองค์การบริหารส่วนตำบลและสมาชิกสภาองค์การบริหารส่วนตำบล

๖. การร่วมจัดตั้งชุมชนใน “โครงการบ้านเมืองน่าอยู่”

### ๑๐.๔ ความปลอดภัยในชีวิตและทรัพย์สิน

องค์การบริหารส่วนตำบลบ้านกล้วยมีศูนย์อำนวยความสะดวกป้องกันและรักษาความปลอดภัยในชีวิต และทรัพย์สินของประชาชน ดังนี้

#### การป้องกันและบรรเทาสาธารณภัย

- |                         |   |     |
|-------------------------|---|-----|
| - รถยนต์ดับเพลิง        | ๑ | คัน |
| - อัตรากำลังเจ้าหน้าที่ | ๔ | คน  |

#### การป้องกันภัยฝ่ายพลเรือน

องค์การบริหารส่วนตำบล ได้มีโครงการจัดตั้งศูนย์ป้องกันและบรรเทาสาธารณภัยและอบรบอาสาสมัครป้องกันภัยฝ่ายพลเรือน (อปพร.) ขึ้น ๒ รุ่น จำนวน ๑๕ นาย

### ส่วนที่ ๓

แผนส่งเสริมการท่องเที่ยวองค์การบริหารส่วนตำบลบ้านขล้อย  
ตำบลบ้านขล้อย อำเภอบางปะหัน จังหวัดพระนครศรีอยุธยา  
ประจำปีงบประมาณ พ.ศ.๒๕๖๒

กิจกรรม	ระยะเวลา	สถานที่ดำเนินการ	หมายเหตุ
๑.กิจกรรมงานประเพณีวันสงกรานต์	เม.ย.๒๕๖๒	- องค์การบริหารส่วนตำบลบ้านขล้อย - วัดโชดฆมารามฯ - วัดตาลเอน	
๒.ประเพณีแห่เทียนจำนำพรรษา	พ.ค.๒๕๖๒	- วัดโชดฆมารามฯ ต.บ้านขล้อย - วัดตาลเอน ต.ตาลเอน - วัดบางเพลิง ต.บางเพลิง - วัดแก้วตา ต.บางเพลิง	
๓.งานทอดกฐิน	พ.ย.๒๕๖๒	- วัดโชดฆมารามฯ ต.บ้านขล้อย - วัดตาลเอน ต.ตาลเอน - วัดบางเพลิง ต.บางเพลิง - วัดแก้วตา ต.บางเพลิง	
๔.งานแข่งขันเรือยาวประเพณี	พ.ย.๒๕๖๒	วัดโชดฆมารามฯ	
๕. โครงการส่งเสริมพระพุทธศาสนา	ตลอดทั้งปี	วัดตาลเอน	